

Jistič se upevňuje na stěnu, rám, kostru apod. ve svislé poloze svorkami 1, 3, 5 nahoru pomocí čtyř šroubů M5. Otvory pro upevnění jsou označeny na krytu jističe. Protože při vypínání plného zkratového výkonu z jističe vyšlehne oblouk, je nutné nad jističem ponechat 15 cm volného prostoru. Aby při vypínání nedošlo ke styku oblouku s přívodními vodiči, upevňuje se ke krytu jističe izolační kryt. Zásady pro montáž jističe v blízkosti uzemněných kovových částí jsou uvedeny v katalogu.

Připojení jističe se provádí hliníkovými nebo měděnými pasy a dráty na svorky jističe, případně pomocí připojovacích sad na přívodní svorky 1, 3, 5 a vývodní svorky 2, 4, 6. Opačné připojení je nutno dohodnout s výrobcem. Průřezy připojovacích vodičů musí odpovídat ČSN 35 4172 – ověřeným hodnotám v tabulce.

Po upevnění jističe, překontrolování zapojení a nastavení regulačního členu tepelné spouště na pracovní hodnotu je jistič připraven k provozu. Proud jističe lze regulovat od 100 % do 75 % In. Od výrobce je jistič nastaven na In.

Zapínání jističe se provádí izolační zapínací pákou pohybem směrem nahoru do zapnuté polohy označené "I", vypnutí jističe stlačením páky směrem dolů až do polohy označené " " (vypnuto ručně), tj. připravené k zapnutí. Dojde-li v průběhu provozu k vypnutí jističe, zůstane páka v mezipoloze označené " " (vypnuto spouště). Pro opětovné zapnutí je nejdříve nutné stlačit zapínací páku do polohy připravené k zapnutí s označením " " (vypnuto ručně). Jistič BA51G37 (BA511G37) nevyžaduje zvláštní údržbu. V případě zapojení hliníkových vodičů je nutné dbát doporučení ČSN 37 0640.

Údržba vlastního jističe se neprovádí. Pro běžné začištění kontaktů postačí jistič několikrát sepnout naprázdno (bez proudu). V průběhu periodických prohlídek a revizí el. zařízení doporučujeme překontrolovat měřením izolační stav při rozpojeném jističi mezi svorkami 1-2, 3-4, 5-6 a v zapnutém stavu jističe mezi svorkami 1-3, 3-5. Izolační odpor nemá být menší než 2 MΩ.

Vzduchový jistič BA51G37 a BA511G37 s doplňky

Doplňky jističe (spoušť na podpětí, vypínací spoušť, pomocný spínač a návěštní kontakt) jsou zapojeny na příslušné svorky svorkovnice pomocných obvodů, viz. schéma zapojení.

U jističe vybaveného spouští na podpětí je před zapnutím silových obvodů nutné nejprve na tuto spoušť přivést napětí. Má-li být spoušť na podpětí připojena na obvod výstupních svorek jističe, musí být jistič vybaven blokovacím tlačítkem. Blokovací tlačítko je nutné v průběhu zapínání jističe ovládací rukojetí přidržením stisknuté. Blokovací tlačítko je umístěno na vystupující části čelního krytu. Pokud je na svorky spouště na podpětí přivedeno správné napětí dle ČSN 35 4172, zůstane jistič v zapnuté poloze i po uvolnění blokovacího tlačítka.

Zásady pro údržbu jsou stejné jako u jističe v základním provedení.

Provedení se zadním přívodem

Pro jistič se zadním přívodem se svorníky přiřkládají k jističi jako připojovací sady č. 9, 10, 11.

Jejich montáž provádí zákazník dle vyobrazení a tabulky.

Ze spodní strany základny jističe se v místě připojovacích pasů vylomí v označených

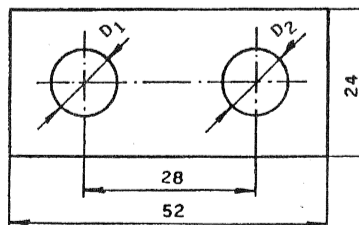
místech izolační kryt. Ze svorníků se vyšroubují kruhové matice s vnitřním šestihřemem s podložkami. Ze spodní strany základny se uvolní zajišťovací příložky upevněné šroubem M5x14. U jističe upravovaného z předního přívodu se matice M10 nebo M12 odstraní a již nepoužijí. Po nasunutí svorníků do otvorů svorek se z horní strany našroubují vyšroubované kruhové matice s podložkami a ze spodní strany se provede zpětná montáž příložek.

Svorky jističe musí být chráněny izolačními krytkami, které se nasunou do drážek v základně jističe /jsou přiloženy společně se svorníky/. Je-li jistič osazen svorkovnicí pomocných obvodů, je nutné ji před připojením a nasunutím izolačních krytek uvolnit a vysunout nad kryt jističe. Při montáži krytky je výhodné vrchní část s obdélníkovým otvorem přihnout v prstech ke střední části a tím si vsunutí usnadnit. Po zasunutí krytek se svorkovnice znovu připevní.

Zpětnou přestavbu jističe se zadním přívodem na přední přívod nelze provést z důvodu odstranění izolace pod svorkami. Dochází tím ke snížení izolační vzdálenosti. Připojení na svorníky se provede pasy Cu nebo Al nebo kabely s kabelovými oky. V případě nedostupnosti kabelových ok s odpovídajícím otvorem pro svorník je možno použít pomocné svorky dle obrázku s potřebnými otvory a odpovídajícího průřezu k jmenovitému proudu jističe.

Jestliže je použito připojení zadního přívodu dalšími přechodovými svorkami, musí se zabezpečit dostatečná izolační vzdálenost daná ČSN / možno použít izolační mezistěnu nebo izolační návlaky/.

Pomocná svorka



Otvory D1 a D2 přizpůsobit svorníku a použitému kabelovému oku

Připoj. sada č.	Rozsah (A)	Přívodní svorky 1,3,5 svorníky	Obvodní svorky 2,4,6 svorníky
9	250	3 x č.1	3 x č.1
10	400	2 x č.2 1 x č.3	- - - -
11	400	- - - -	1 x č.2 2 x č.3

Svorník č.	ROZMĚR		
	ZÁVIT "A"	"B" (mm)	"C" (mm)
1	M12	60	35
2	M16	109	65
3	M16	78	35